



# STRATÉGIE RÉGIONALE

DE DIFFUSION DE

LA CULTURE  
SCIENTIFIQUE  
TECHNIQUE  
ET INDUSTRIELLE



RÉGION  
**NORMANDIE**

[www.normandie.fr](http://www.normandie.fr)

# ÉDITO

PAR HERVÉ MORIN,  
PRÉSIDENT DE LA RÉGION NORMANDIE



**L**a diffusion de la culture scientifique, technique et industrielle (CSTI) occupe à nos yeux une place à part entière dans le patrimoine culturel normand. A travers la découverte du travail des scientifiques et des métiers liés à la recherche et à l'innovation, il s'agit de transmettre aux jeunes un esprit critique et curieux, et de les encourager à poursuivre des études scientifiques. Rapprocher la science de la société, c'est participer à l'ouverture des consciences et à la montée en compétences de tout le territoire et de ses habitants.

La Région Normandie n'a pas attendu que la médiation culturelle devienne une compétence obligatoire des régions pour mettre en œuvre une politique en matière de diffusion de la CSTI. Elle agit depuis de nombreuses années grâce aux partenariats avec les associations Relais d'Sciences et Science Action Normandie, qui développent des actions scientifiques et œuvrent dans deux lieux singuliers et complémentaires : Le Dôme à Caen et l'Atrium à Rouen.

Des atouts sur notre territoire il en existe, et non des moindres. Pour exemple, les filières industrielles d'excellence bénéficient d'une recherche forte et reconnue. Pourtant, elles font face à des problèmes de vocation, d'orientation, de formation et de stéréotypes. Ce n'est donc pas un hasard si la Région a fait le choix de mettre au cœur de ce projet les enjeux d'orientation, d'égalité femmes-hommes, de partage des connaissances auprès des Normands et de valorisation de notre région. Demain, ces ambitions s'articuleront avec la nouvelle compétence régionale en matière d'orientation, la Région ayant la charge d'assurer l'information des publics scolaires, apprentis et étudiants sur les métiers, les formations et la mixité professionnelle.

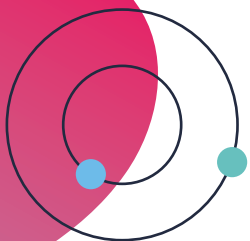
En faisant de la culture scientifique, technique et industrielle un outil au service de ces enjeux, la Région souhaite réaffirmer son rôle de coordination et de diffusion des savoirs comme une composante indispensable du développement économique, du débat citoyen et de l'attractivité de la Normandie.



# SOMMAIRE

Préambule .....	page 4
1 » La diffusion de la culture scientifique, technique et industrielle .....	page 6
2 » La culture scientifique, technique et industrielle en Normandie : un enjeu et un levier territorial .....	page 9
3 » 4 ambitions pour la Normandie .....	page 15
<b>Ambition 1</b> » Participer à une meilleure orientation des jeunes normands .....	page 20
<b>Ambition 2</b> » Faire de la CSTI un levier en faveur de l'égalité hommes-femmes .....	page 21
<b>Ambition 3</b> » Rapprocher les Normands de la culture des sciences .....	page 22
<b>Ambition 4</b> » Faire de la CSTI un outil d'attractivité et de visibilité du territoire .....	page 23

+



+





# PRÉAMBULE

**La loi du 22 juillet 2013, relative à l'Enseignement Supérieur et à la Recherche, affirme l'importance de la Culture Scientifique, Technique et Industrielle (CSTI) et des relations science-société, et acte le rôle territorial des acteurs de la CSTI en transférant de l'État aux Régions la responsabilité de la coordination des actions de CSTI.**

La CSTI a pour objectif de diffuser, partager, transmettre des connaissances et encourager les initiatives afin de renforcer la curiosité des citoyens, et leur faire appréhender le monde dans lequel ils vivent. La compréhension de notre monde et la construction d'un avenir meilleur, nécessite d'accéder aux derniers résultats scientifiques et de connaître les enjeux associés aux sciences (technologiques, éthiques, humaines et sociales...). Il s'agit de faire découvrir le travail des scientifiques et les métiers liés à la recherche, tant publique que privée, de transmettre aux jeunes un esprit critique et animé de curiosité, de les encourager à poursuivre des études scientifiques et ainsi soutenir leur montée en qualification, pour eux et l'ensemble du territoire.

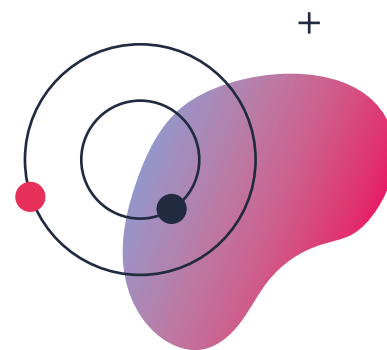
**« La CSTI a pour objectif de diffuser, partager, transmettre des connaissances »**

La diffusion de la CSTI occupe une place à part entière dans le patrimoine culturel régional normand. En plus de musées reconnus, de l'implication de l'Éducation Nationale et des établissements d'enseignement supérieur et de recherche ou des initiatives locales et associatives, le territoire bénéficie de deux Centres de Culture Scientifique, Technique et Industrielle (CCSTI), véritables lieux de rencontre entre scientifiques, techniciens, industriels et grand public. Ces lieux d'échanges permettent avec souplesse,

créativité et dynamisme de rendre accessibles les sciences et les savoir-faire. Cette initiation à l'art du questionnement, et l'apport de repères, doit permettre au public d'ouvrir sa conscience et d'acquérir des outils d'analyse et de différenciation pour traiter les informations au quotidien.

Dès décembre 2016, par l'approbation de son Schéma Régional d'Enseignement Supérieur, de Recherche et d'Innovation (SRESRI) et son Schéma Régional de Développement Économique, des Entreprises, de l'Internationalisation, et de l'Innovation (SRDEEI), la Région Normandie s'est engagée à participer à tout ce qui concourt à augmenter les échanges entre entreprises, laboratoires et étudiants, ainsi qu'à la qualification des jeunes pour répondre aux nouveaux enjeux économiques et sociaux.





**La Région affirme ainsi sa volonté de mener une politique volontariste et ambitieuse en matière d'enseignement supérieur, de recherche et d'innovation :**

- + En tant que partenaire privilégié des acteurs des établissements d'enseignement supérieur et de recherche, et des laboratoires de recherche, afin de les accompagner dans leurs projets, dans une démarche de proximité et de simplification,
- + En favorisant l'innovation par le transfert de technologies du laboratoire à l'entreprise,
- + En développant une politique de structuration normande de la recherche, de la formation et de grands projets en lien avec les filières économiques,
- + En soutenant l'augmentation du niveau de qualification et l'emploi, l'insertion des Normands et les besoins des entreprises.

Le lien entre l'enseignement supérieur, la recherche, l'innovation et la diffusion de la culture scientifique doit être soutenu, amplifié, et rendu plus visible.

En déclinaison du SRESRI, la Région Normandie souhaite, par cette stratégie régionale, réaffirmer son rôle de coordination et de diffusion des savoirs comme une composante indispensable de la montée en compétences du territoire et du débat citoyen. Cette stratégie a vocation à fixer les orientations de la Région pour les années qui viennent et à fédérer les acteurs de la culture scientifique au sens large, autour des enjeux liés à notre territoire et sa population. Par ailleurs la compétence régionale de coordination de la CSTI doit participer à des enjeux forts comme l'égalité femmes-hommes et l'orientation des jeunes, en expliquant les nouveaux métiers et les besoins des entreprises afin de faciliter l'insertion professionnelle.

**Ce document est destiné à évoluer régulièrement, dans une démarche d'amélioration continue, en s'appuyant sur la participation des acteurs et l'évaluation des impacts de l'action publique.**



# 1

## LA DIFFUSION DE LA CULTURE SCIENTIFIQUE, TECHNIQUE ET INDUSTRIELLE

L'Association des musées et centres pour le développement de la CSTI (AMCSTI) définit la culture scientifique, technique et industrielle comme

« partie intégrante de la culture au sens large. Elle doit permettre au citoyen de comprendre le monde dans lequel il vit et de se préparer à vivre dans celui de demain. En développant l'information et la réflexion des publics sur la science et ses enjeux, en favorisant les échanges avec la communauté scientifique, en partageant les savoirs, en éduquant à une citoyenneté active, elle inscrit la science dans la société. »

La loi n°2013-660 du 22 juillet 2013 dite « Fioraso » relative à l'enseignement supérieur et à la recherche prévoit **une série de dispositions incluant la culture scientifique, technique et industrielle**. Elle a transféré la responsabilité de la coordination des actions de CSTI aux régions.

L'article 19 de la loi sur l'enseignement supérieur et la recherche du 22 juillet 2013 prévoit notamment que :

+ « La Région coordonne, sous réserve des missions de l'État et dans le cadre de la stratégie nationale de recherche, les initiatives territoriales visant à développer et diffuser la culture scientifique, technique et industrielle, notamment auprès des jeunes publics, et participe à leur financement. »

+ « En cohérence avec les stratégies nationales de l'enseignement supérieur et de recherche, la Région définit un schéma régional de l'enseignement supérieur, de la recherche et de l'innovation qui détermine les principes et les priorités de ses interventions. »



## LES ENJEUX NATIONAUX DE LA DIFFUSION DE LA CULTURE SCIENTIFIQUE, TECHNIQUE ET INDUSTRIELLE

La stratégie nationale de CSTI s'articule avec la stratégie nationale de recherche et la stratégie nationale d'enseignement supérieur. À ce titre, elle est intégrée au Livre Blanc de l'enseignement supérieur et de la recherche, remis le 31 janvier 2017.

### LA STRATÉGIE NATIONALE IDENTIFIE 4 ENJEUX MAJEURS :



#### UN ENJEU CULTUREL

L'histoire des sciences est intimement liée à tous les champs artistiques (littérature, musique, cinéma, peinture... et aujourd'hui aux arts numériques) et à la pensée philosophique. La culture scientifique participe au lien social et à la citoyenneté.



#### UN ENJEU DÉMOCRATIQUE

Face aux changements d'usage de l'information, à la multiplication des types de médias, à la montée du complotisme et de l'obscurantisme, la science ne semble plus véhiculer la confiance et incarner le progrès. **La science doit reprendre sa place dans un débat public contradictoire mais éclairé ainsi que dans l'aide à la décision politique.**



#### UN ENJEU ÉDUCATIF

La science comme la démarche scientifique font partie de la culture générale et doivent former les citoyens, quel que soit le parcours scolaire choisi.



#### UN ENJEU SOCIAL

La CSTI doit véhiculer des valeurs d'inclusion des publics éloignés géographiquement, culturellement, socialement et **doit être accessible à tous types de publics.**

+

+

## ELLE DÉCRIT ÉGALEMENT :

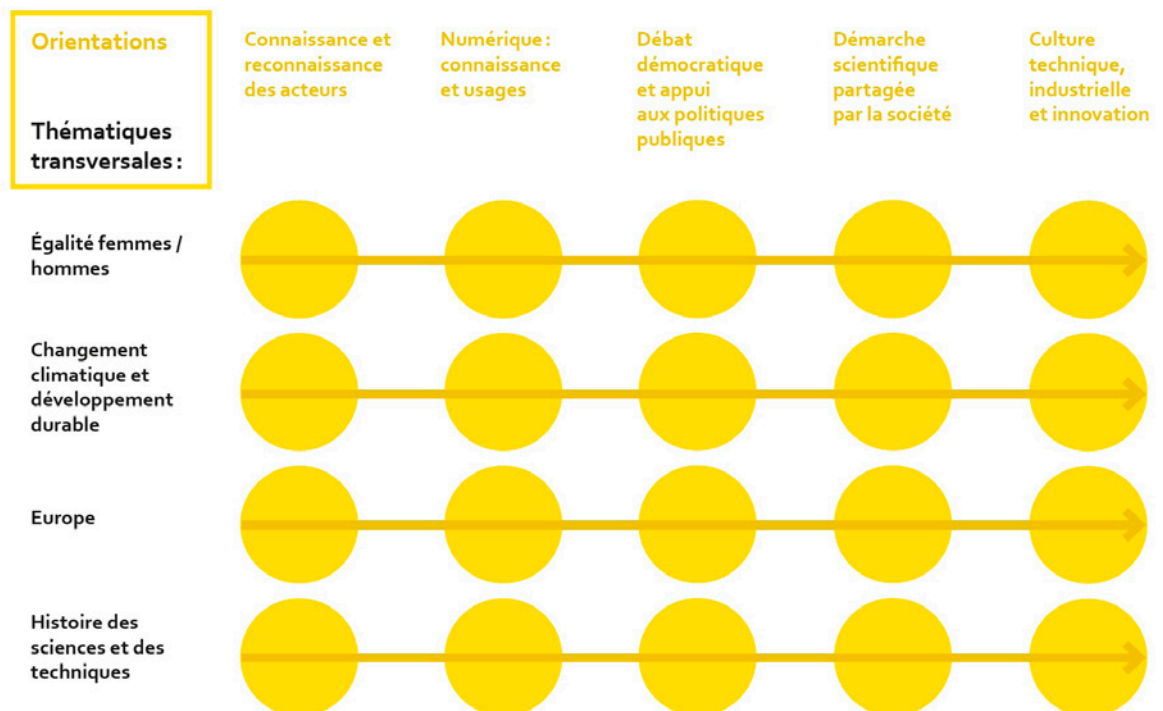
### LES CIBLES ET LES ACTEURS DE LA CSTI

- + Les prescripteurs, qui soutiennent et financent les projets : décideurs publics et élus, cadres des administrations de l'État et des territoires, cadres du secteur privé...
- + Les relais de la CSTI, qui mettent la science en partage et portent les messages : chercheurs, médiateurs, enseignants, acteurs culturels, artistes...
- + Le public de la CSTI, potentiellement 67 millions de Français : citoyens éloignés des sciences, les jeunes...

### AINSI QUE LES THÉMATIQUES TRANSVERSALES ET LES GRANDES ORIENTATIONS NATIONALES

présentées ci-dessous :

4 thématiques transversales fondées sur les priorités de l'État s'intègrent à 5 orientations stratégiques visant à renforcer la CSTI



» Extrait de la synthèse de la SNCSTI, Ministère de l'Enseignement supérieur, de la Recherche et de l'Innovation.

La stratégie normande de la diffusion de la CSTI s'inscrit dans cette stratégie nationale, en déclinant plus spécifiquement des ambitions fortes en lien avec des problématiques de territoire.



# 2

## LA CULTURE SCIENTIFIQUE, TECHNIQUE ET INDUSTRIELLE EN NORMANDIE : UN ENJEU ET UN LEVIER TERRITORIAL

Les acteurs intervenant dans le champ de la diffusion de la CSTI sont nombreux et hétérogènes.

**On peut tout d'abord identifier les acteurs directement liés à la médiation et au partage des savoirs :**

- + **Les associations de diffusion de la CSTI** : Relais d'Sciences / Le Dôme et Science Action Normandie, labellisées « Pôles Territoriaux de référence » par le ministère de l'Enseignement supérieur, de la Recherche et de l'Innovation,
- + **Les associations de CSTI sur le territoire** : Planète Sciences Normandie, Les Petits Débrouillards, L'Arbre des Connaissances,
- + **D'autres équipements culturels qui font appel à la CSTI, pour développer des expositions techniques** : musées des beaux-arts, médiathèques...
- + **Les services de l'État en région dans le monde de la recherche et de l'éducation qui déclinent des dispositifs nationaux dans leurs établissements ou développent des actions originales** : *la Délégation régionale à la Recherche et à la Technologie, les Rectorats et les établissements scolaires, la Direction régionale de l'Alimentation, de l'Agriculture et de la Forêt dont dépendent les lycées agricoles.*
- + **Les musées (Réseau Musées Normandie) et lieux dédiés à la CSTI (CCSTI)**. D'envergure plus ou moins importante, ces lieux participent à la diffusion des savoirs auprès d'un public scolaire mais aussi touristique : la Cité de la Mer (Cherbourg-en-Cotentin), le Planétarium Ludiver (La Hague), le Muséum d'Histoire naturelle (Rouen), Paléospace l'Odysée (Villers-sur-Mer), le Musée Fondation Schlumberger (Crèvecœur-en-Auge), le Musée La Maison de l'Enfant et des Découvertes (Evreux), le Musée archéologique de Vieux-la-Romaine...



## LA PLACE PARTICULIÈRE DE L'ENSEIGNEMENT SUPÉRIEUR ET DE LA RECHERCHE

**Le code de l'éducation prévoit parmi les missions du service public de l'enseignement supérieur :**

- + La formation initiale et continue
- + La recherche scientifique et technologique, la diffusion et la valorisation de ses résultats
- + L'orientation et l'insertion professionnelle
- + La diffusion de la culture et l'information scientifique et technique
- + La participation à la construction de l'Espace européen de l'enseignement supérieur
- + La coopération internationale

**Les établissements d'enseignement supérieur et de recherche (CNRS, INRA, CEA...)** ont la légitimité sur le territoire en matière de diffusion de la CST. Ce sont les premiers « producteurs » des avancées de la science et des savoirs, de par leur double mission de diffusion ; à la fois des résultats de recherche et de la « culture, et de l'information scientifique et technique ».

La diffusion de la production scientifique est alors opérée lors de colloques ouverts au grand public et de programmations culturelles, ou encore par la valorisation du patrimoine scientifique. Les établissements d'enseignement supérieur et de recherche réfléchissent également à leurs responsabilités sociétales (aménagement, cohésion sociale, attractivité économique). Les universités normandes œuvrent à réduire les inégalités éducatives, à démocratiser l'enseignement supérieur via des expérimentations immersives et à lutter contre l'échec scolaire.

**Pour exemples :**

- + **L'Université de Caen Normandie a signé un partenariat avec l'association AFEV en 2018 afin de mettre en place le PLAN DEMO CAMPUS.** Le projet est de permettre à des collégiens et lycéens de zones prioritaires, ou issus de milieux ruraux, de mieux s'orienter après le baccalauréat, et ainsi d'augmenter leur niveau de qualification en leur donnant accès à l'enseignement supérieur. Ces expérimentations permettent de créer des « conditions » pour qu'à travers un projet considérant la motivation et la dimension de l'individu, le futur étudiant puisse s'identifier,

+ En lien avec les services académiques, les Universités du Havre Normandie et de Rouen Normandie ont mis en place des parrainages « Un chercheur, un enseignant, une classe » pour les élèves de lycées, et les « Lundis de l'Université populaire » pour amener les citoyens à participer à des conférences basées sur la rencontre et le partage.

**Les universités interviennent également dans diverses actions ponctuelles** telles que le congrès des apprentis chercheurs (L'Arbre des connaissances), la journée Écolosciences (Rectorat de Caen), le festival (En)quête de sciences, l'opération « Une demi-journée à la pointe de la recherche », etc.

**Elles participent aussi chaque année à la Fête de la Science, tout comme les grands organismes de recherche. Le CNRS par exemple, s'investit dans d'autres programmes et actions tels que :**

- + **« Ma thèse en 180 secondes »**, un concours international permettant aux doctorants de présenter leur sujet de recherche, en français et en termes simples, à un auditoire profane et diversifié. Chaque étudiant doit faire, en trois minutes, un exposé clair, concis et convaincant sur son projet de recherche. Ce concours s'inspire de Three minute thesis (3MT®), conçu à l'Université du Queensland en Australie. Le concept a été repris en 2012 au Québec par l'Association francophone pour le savoir (Acfas) qui a souhaité étendre le projet à l'ensemble des pays francophones.
- + **Le CNRS Com' Lab**, un dispositif qui permet de partager avec le grand public les derniers résultats scientifiques et de valorisation. Il vise plus particulièrement à améliorer la visibilité de la recherche française, à promouvoir les métiers de la recherche, à diffuser et à approprier le savoir à tous les citoyens.

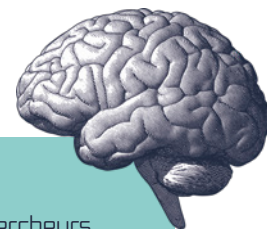
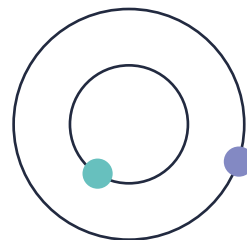


# ZOOM

## FÊTE DE LA SCIENCE

Initiée en 1992 par le ministère de l'Éducation nationale, de l'Enseignement supérieur et de la Recherche, **la Fête de la Science est la plus importante manifestation nationale dédiée à la recherche et à l'innovation.** L'objectif est de rapprocher le public du monde de la recherche. Une manière aussi de faire naître des vocations chez les plus jeunes.

+



Pendant une semaine, étudiants, ingénieurs, chercheurs et chefs d'entreprise partagent leur savoir de manière pédagogique et parfois même ludique.

**Aujourd'hui sous l'égide du Ministère de l'Enseignement supérieur, de la Recherche et de l'Innovation en Normandie,** cet événement est piloté par la Délégation Régionale à la recherche et à la technologie et la Région Normandie, et coordonné par les associations Relais d'osciences/Le Dôme et Science Action Normandie.

**La Fête de la Science c'est plus de 300 opérations tous les ans dans 47 villes normandes :**

- + Dans des « Villages des sciences » à Caen, Rouen, Evreux, Le Havre, Elbeuf... où chercheurs, doctorants, étudiants et animateurs scientifiques accueillent scolaires et grand public.
- + Partout en Normandie : des conférences grand public, des portes ouvertes de laboratoires de recherche, des portes ouvertes d'entreprises.

**Chaque année, plus de 40 000 visiteurs participent à la Fête de la Science. Cet événement national, décliné en Normandie depuis de nombreuses années, est un événement « vitrine » permettant :**

- + D'une part aux producteurs de connaissances, chercheurs comme industriels, de les transmettre auprès d'un large public, de faire connaître et valoriser leurs travaux, ainsi que les filières d'excellence,
- + D'autre part d'inciter les plus jeunes à la curiosité par des procédés ludiques, et de créer des espaces où les familles peuvent parler parcours d'orientation.

+



## LA POLITIQUE RÉGIONALE EN MATIÈRE DE CULTURE SCIENTIFIQUE, TECHNIQUE ET INDUSTRIELLE

La Région Normandie agit pour l'égalité et l'équité des territoires et des Normands. Le Schéma Régional d'Enseignement Supérieur, de Recherche et d'Innovation (SRESRI), voté par la Région en 2016, est un document stratégique visant à faire de la Normandie un territoire d'excellence de la recherche, de la formation et d'expérimentations pour les Normands, les étudiants, les chercheurs et les entreprises.

Ainsi pour renforcer la visibilité de ses capacités d'excellence et nourrir la dynamique de création, et de rayonnement académique, la Région accompagne la communauté d'universités et établissements (COMUE) Normandie Université, les établissements d'enseignement supérieur et de recherche, les grands organismes et les laboratoires dans la diffusion des savoirs. Parce que la CSTI a pour objectif de rapprocher les sciences de la société en exerçant une attractivité intellectuelle et culturelle, la Région s'emploie à utiliser de nombreux leviers :

**+ développement de démarches d'animation de réseaux des métiers et des qualifications**, lisibles pour tous les publics (ambassadeurs métiers, Cité des métiers, Semaine de l'industrie...),

**+ orientation des jeunes** (faire vivre le continuum bac-3/bac+3 en créant des espaces d'échanges entre les lycéens et les étudiants) pour accroître la poursuite d'études supérieures et l'accomplissement de parcours reconnus (LMD) dans une société où la reconnaissance se fait par la qualification,

**+ anticipation des mutations économiques et des évolutions des métiers**, donc à fortiori les formations de demain, en favorisant les échanges du lycée au doctorat, en renforçant le continuum formation-recherche-entreprise, et en soutenant le co-développement de projets entre étudiants, chercheurs et entrepreneurs.

En appui à ces approches stratégiques collectives, la Région apporte son soutien à la création de lieux et d'outils favorisant l'expérimentation et l'innovation. Ces outils ont vocation à favoriser les dynamiques collaboratives pour contribuer à des coopérations originales alliant la diversité des publics et la multidisciplinarité. Parmi ces lieux qui stimulent l'émergence d'idées nouvelles et d'innovations :

**+ les plateformes, hubs et centres techniques** permettant de produire et de partager des connaissances nouvelles, en collaborant ou en mutualisant des biens matériels ou immatériels, et associant les établissements, les pôles de compétitivité, les filières, en coordination avec l'AD Normandie,

**+ les tiers-lieux** : Le Dôme, l'Atrium (ex-Pôle régional des savoirs), les espaces de co-working, les fabLabs du territoire ou les learning centers, pour reconnaître et développer les opportunités,

**+ les passerelles et collaborations inter-académiques**, ou entre les chercheurs, les entreprises, et les collectivités.

Si la loi du 22 juillet 2013 sur l'enseignement supérieur et la recherche a fait des Régions les chefs de file dans la coordination de la médiation culturelle scientifique, **la Région Normandie met en œuvre une politique en matière de diffusion de la CSTI depuis de nombreuses années**, avec un budget ambitieux et un partenariat avec les associations Relais d'Sciences et Science Action Normandie.

### EXTRAIT DU SRESRI

*« Pour une orientation efficace, il est nécessaire de s'engager collectivement dans l'amélioration de la connaissance et de la perception des études supérieures. Dans son rôle de contribution à l'orientation des publics scolaires plus particulièrement, la Région veut fédérer des actions permettant de mieux connaître les formations supérieures. Cette démarche collective a vocation à rassembler l'ensemble des acteurs concernés pour développer l'appétence pour les études. La Normandie offrira et valorisera ainsi des parcours de réussite dans l'enseignement supérieur permettant, in fine, une élévation du niveau global des compétences. »*

# ZOOM

## RELAIS D'SCIENCES

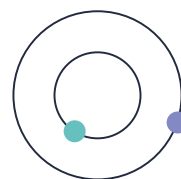
Fondée en 1998, l'association Relais d'Sciences propose des actions de culture scientifique et technique autour de projets de recherche et d'innovation en lien avec de nombreux partenaires scientifiques, industriels, territoriaux, culturels et éducatifs. Pour ses innovations en matière de médiation culturelle et scientifique, elle a reçu en 2011 le prix national de la culture scientifique (prix Diderot) remis par l'AMCSTI, fédération nationale des professionnels de la CSTI.

Relais d'Sciences anime « Echosciences Normandie », média social de la CSTI en Normandie. Il permet à tout acteur de la CSTI de valoriser ses opérations et de développer ses publics [www.echosciences-normandie.fr](http://www.echosciences-normandie.fr).

Credits : Relais d'Sciences / Le Dôme



+



## LE DÔME

Ce centre de culture scientifique et technique est né du Programme national des investissements d'avenir Inmediats, avec le soutien de la Région Normandie, du Département du Calvados, de la Communauté Urbaine Caen la mer et de la CCI Caen Normandie. Ouvert depuis septembre 2015, ce bâtiment de 2 100 m<sup>2</sup> développe une approche innovante de la médiation scientifique basée sur une forte implication des publics, tout particulièrement les 15-25 ans.

Situé sur la Presqu'île de Caen, le Dôme dispose d'espaces événementiels, d'un FabLab et d'une résidence de projets portés par une vingtaine de structures partenaires appelées "habitantes" qui participent à la co-construction de la programmation. Pour faciliter la médiation entre les communautés professionnelles (chercheurs, doctorants, créateurs

numériques, industriels, acteurs culturels, éducatifs et associatifs, agents des services publics...) et les particuliers, le Dôme utilise tout particulièrement les méthodes et outils de LivingLab et de FabLab s'appuyant sur des ateliers de co-création, de prototypage et d'expérimentation.

.....  
» [www.ledome.info](http://www.ledome.info)

## ACTIVITÉS EN NORMANDIE

Les actions du Dôme touchent chaque année environ 50 000 personnes dont 30 000 sur le territoire. Parmi ses actions :

- + **Le TURFU Festival**, premier festival français sur les recherches participatives et l'innovation ouverte.  
» [www.turfu-festival.fr](http://www.turfu-festival.fr)  
notamment l'intervention dans les lycées de scientifiques, techniciens, créateurs,
- + **Le concours "Têtes chercheuses" avec le Prix de la Fondation Musée Schlumberger** permet de doter les équipes de recherche de moyens financiers et humains pour les accompagner dans la réalisation et la diffusion d'un dispositif de médiation,
- + **L'implication dans 2 programmes de recherche sur l'usage de l'hydrogène** (Téthys, financé par l'ANR, et Artémis soutenu par la Région Normandie) avec l'animation d'ateliers d'acculturation grand public et de prototypage,
- + **"Pratiques de chercheurs"**, programme réalisé avec le Rectorat et la Région, qui depuis plus de 10 ans accompagne les lycéens dans des actions, avec
- + **Son engagement au plan national, avec le collectif "Badgeons la Normandie"**, dans la définition de nouveaux usages des badges numériques ouverts (Open badge).

# ZOOM

## SCIENCE ACTION NORMANDIE

Fort de la richesse du tissu industriel en région, l'association Science Action Normandie vise à donner un éclairage sur notre écosystème régional dans le champ de l'activité économique.

Elle a pour objectifs principaux de :

- + **renforcer** l'attrait des formations scientifiques et techniques auprès des jeunes,
- + **valoriser** les acteurs régionaux : filières d'excellence régionales, filières industrielles et pôles de recherche,
- + **permettre de saisir** la place et le rôle de la science et des techniques dans les enjeux de société.

Le partenariat étroit entre l'association et la Cité des Métiers de Normandie apporte une articulation originale et singulière en matière de CSTI qui repose sur un triptyque science-orientation-métier, et ce, afin de répondre aux enjeux liés à l'accès aux formations scientifiques et techniques pour les 15-25 ans.

## L'ATRIUM

Depuis mars 2019, Science Action Normandie anime un lieu unique au cœur de la cité rouennaise, dédié à la diffusion des connaissances, au Pôle Régional des Savoirs.

Ce lieu, rebaptisé l'Atrium, offre une place légitime à l'expression d'une culture scientifique, technique et industrielle, vecteur incontournable du développement social, culturel et économique au sein des territoires. Pour ce faire, il propose une grande exposition thématique annuelle en cohérence avec les filières industrielles d'excellence et la recherche régionale innovante. Pour cette année d'ouverture, au sein d'un plateau de plus

de 1 000 m<sup>2</sup> d'expositions, les jeunes normands pourront découvrir de façon ludique le monde de l'aéronautique et du spatial, soit avec leurs enseignants soit en famille, en réalisant des expériences interactives et sensorielles ou en assistant à des démonstrations scientifiques. Il s'agit par cette offre éducative et culturelle en dehors des formes académiques de redonner aux jeunes le goût des sciences.



## DES ACTIONS HORS LES MURS

Des animations sont programmées tout au long de l'année, notamment sous forme de conférences par la venue de chercheurs de renom dans le cadre des Forums du savoir au Conseil régional, site de Rouen. En 2019, la 13<sup>e</sup> édition proposera 9 rencontres qui constituent un programme de

référence sur le plan national. Ouvert à tous et gratuit, ce rendez-vous mensuel est un moment précieux car le partage des connaissances et la formation pour toutes et tous, à tout moment de la vie, sont au cœur des ambitions de Science Action Normandie.

# 3

## LES AMBITIONS POUR LA NORMANDIE

La Région Normandie souhaite fixer sur son territoire 4 ambitions pour les années qui viennent

### AMBITION 1

» Participer à une meilleure orientation des jeunes normands

### AMBITION 2

» Faire de la CSTI un levier en faveur de l'égalité femmes-hommes

### AMBITION 3

» Rapprocher les Normands de la culture des sciences

### AMBITION 4

» Faire de la CSTI un outil d'attractivité et de visibilité du territoire

# AMBITION 1

## LA CULTURE SCIENTIFIQUE, TECHNIQUE ET INDUSTRIELLE, UN OUTIL AU SERVICE D'UNE MEILLEURE ORIENTATION DES JEUNES

Des 13 régions métropolitaines, la Normandie se positionne en 5<sup>e</sup> position des régions les plus touchées par le chômage et au 3<sup>e</sup> rang pour la part de l'emploi peu qualifié (26% d'emplois d'ouvriers contre 23% en France). Si le retard de la Normandie, en termes d'emplois qualifiés, s'estompe pour les professions intermédiaires, ce n'est pas le cas pour les emplois de cadres ; la Normandie étant l'avant dernière région pour la proportion de cadres dans l'emploi total. [Source : INSEE, 2014 et 2018.]

Le niveau de qualification des emplois en Normandie reste très marqué par les spécialisations économiques régionales, notamment l'industrie. La Normandie possède par exemple le 3<sup>e</sup> pôle aéronautique et spatial français, et concentre 70% des activités nationales de R&D du secteur automobile, 1<sup>er</sup> secteur d'emploi industriel sur le territoire.

**En termes de niveau de formation, la Normandie se caractérise par :**

- + **un faible taux de qualification** : seulement 22% de la population non scolarisée de plus de 15 ans a un diplôme de l'enseignement supérieur en Normandie : soit 8,5 points de moins que dans l'ensemble des régions métropolitaines, faisant de la Normandie la région la moins diplômée de l'enseignement supérieur (source : INSEE, 2015),
- + **un taux de poursuite en études supérieures plus faible que la moyenne nationale** avec une orientation privilégiant les filières courtes, professionnelles et technologiques (STS, IUT, formations paramédicales et sociales), avec un taux supérieur à la moyenne nationale,
- + **une proportion d'étudiants inscrits dans un cursus licence très importante** (supérieur à la moyenne nationale), contrairement au niveau Master.

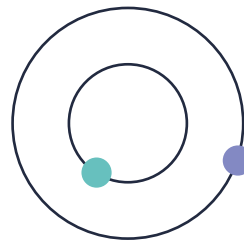
Pourtant, la demande d'emplois requérant un haut niveau de qualification ne se dément pas depuis plus de 30 ans, en particulier dans le secteur de l'industrie, des services ou encore du numérique.

Il est donc plus que nécessaire d'attirer les jeunes vers des filières d'excellence, nécessitant des compétences spécifiques et un niveau d'études avancé.

**C'est pourquoi la Région, en lien avec ses compétences en matière d'orientation, d'éducation, d'enseignement supérieur et de recherche, souhaite faire de la diffusion de la CSTI un levier d'une meilleure orientation des jeunes.**







# AMBITION 2

## LA CULTURE SCIENTIFIQUE, TECHNIQUE ET INDUSTRIELLE, UN OUTIL EN FAVEUR DE L'ÉGALITÉ FEMMES-HOMMES

À l'image de la société toute entière, le monde de l'enseignement supérieur, de la recherche et de l'innovation véhicule des stéréotypes de genre et reproduit les inégalités entre les femmes et les hommes.

En France, alors que 84% des filles et 74% des garçons de la même classe d'âge en 2016 étaient diplômés d'un baccalauréat, que 49% des femmes et 38% des hommes de 25 à 34 ans sont diplômés de l'enseignement supérieur, les femmes ne représentent que 47% des étudiants en sciences. Parmi cette proportion, seulement 28% d'entre elles étudient les sciences fondamentales (physique, mathématiques...) et 27% sont des élèves-ingénieurs. En revanche, 85% des étudiants en formations paramédicales et sociales, et 70% des étudiants en langues, lettres et sciences humaines sont des jeunes femmes. (Source : « Vers l'égalité femmes-hommes ? », étude du ministère de l'Enseignement supérieur, de la Recherche et l'Innovation, 2018.)

**Si ces écarts se réduisent** (ex : 30% de femmes diplômées d'un titre d'ingénieur en 2018 contre 23% en 2000), la plupart des indicateurs montrent **des améliorations très lentes voire nulles** (ex. stabilité de la part des doctorantes ou des étudiantes en disciplines fondamentales depuis 10 ans).

Malgré une réussite dans l'enseignement supérieur plus forte chez les femmes, on note une problématique liée à l'orientation avec la sur et sous-représentation des femmes selon les disciplines, en lien avec les stéréotypes de genre, qu'ils soient intériorisés par les femmes ou qu'ils naissent de préjugés partagés par une partie de la société. Elles restent encore très largement sous-représentées dans ces formations et métiers malgré diverses actions menées ces dernières années.

Des études et recherches ont largement démontré que l'orientation des garçons et des filles dépend non pas de qualités innées pour les sciences

dures pour les premiers, ou pour les langues pour les secondes, mais est bien le résultat de stéréotypes ancrés dans les mentalités qui font que très tôt les jeunes filles sont dissociées des mathématiques et des sciences. Ce qui a une répercussion de fait sur leur choix d'orientation puisqu'elles se sentent en quelque sorte disqualifiées. L'enjeu pour la Région Normandie est désormais de réconcilier les femmes avec des univers dont on les a tenues éloignées pendant longtemps.

**Les deux grands lieux symboliques de diffusion de la CSTI que sont le Dôme à Caen et l'Atrium à Rouen**, les actions soutenues par la Région telles que la Fête de la Science, la formation et l'accompagnement des doctorants doivent désormais répondre aux critères d'égalité et de mixité afin de donner aux filles les mêmes chances d'accès et les mêmes capacités de choix d'orientation et de formation. Les partenaires de la Région seront les moteurs et la vitrine de cet engagement sociétal en faveur de la promotion de l'égalité d'accès aux filières techniques, scientifiques, industrielles et numériques.

**Ainsi, la Région, en coordination avec la politique égalité femmes-hommes portée par la collectivité, entend faire de la diffusion de la CSTI un levier de la réduction des inégalités femmes-hommes**, notamment en travaillant à la déconstruction des stéréotypes de genre sur les disciplines scientifiques, et les métiers de la recherche et de l'innovation, tout en veillant à susciter des vocations auprès des jeunes normands et à fortement intégrer la question de la place des jeunes filles et des femmes.

# AMBITION 3

## LA CULTURE SCIENTIFIQUE, TECHNIQUE ET INDUSTRIELLE, UN OUTIL DU RAPPROCHEMENT DES NORMANDS ET DES SCIENCES

Alors que la connaissance des sciences, le développement de la recherche et de l'innovation portaient depuis des siècles l'idée de progrès social, ces dernières années ont vu apparaître une crise de confiance.



**Les Français ont souvent le sentiment que la science et la technologie accélèrent trop rapidement les changements sociétaux et parfois détruisent des emplois** [source : « Les Français et la science », sondage IPSOS, La Recherche, 2017]. Ils considèrent ne pas être assez informés sur les enjeux de ces avancées, dans une société mondialisée, dématérialisée et moins humaine.

La science fait de plus en plus l'objet de critiques sur l'indépendance de ses travaux et sur le bien-fondé de ses activités. Pour exemple, la revue internationale Science a effectué une étude en 2016 sur les vaccins : 41% des Français interrogés estiment que les vaccins ne sont pas sûrs, contre 17 % en Europe, et 12% dans le monde entier, faisant de la France le pays le plus sceptique sur les vaccins.

Pire, des organisations nourrissent l'obscurantisme en contestant des réalités scientifiques qui séduisent un public de plus en plus large, obligeant la société à rappeler ce qui relève du fait et ce qui relève d'une opinion. A l'heure du tout-info, des fake news et du fact-checking dans les médias, la science devient un maillon essentiel de ce que nos sociétés modernes portent en termes de débat éclairé, de progrès et de défis sociétaux.

La science ne peut pas uniquement être convoquée au moment des crises. Les avancées scientifiques et technologiques doivent être partagées au quotidien pour permettre d'alimenter, par des arguments tangibles, les grands débats de société sur ses propres sujets, comme l'éthique ou le développement durable. À travers la science, ce sont bien les chercheuses et chercheurs qu'il faut aider dans la médiation de leurs travaux et des enjeux qui y sont liés.

**La Région affirme que la CSTI est une culture à partager avec toute la société et souhaite faire de sa diffusion une ambition forte au service de la connaissance de tous.**



# AMBITION 4

## LA CULTURE SCIENTIFIQUE TECHNIQUE ET INDUSTRIELLE, UN OUTIL DE LA VALORISATION DE LA NORMANDIE AU SERVICE DU DÉVELOPPEMENT DU TERRITOIRE

La Normandie bénéficie d'un écosystème exceptionnel en termes de recherche autour de 3 universités pluridisciplinaires (Caen, Le Havre et Rouen), d'écoles d'ingénieurs autonomes (ENSICAEN, ESIGELEC, INSA de Rouen, ESITC, ESIGELEC, ENSM, CESI...) et intégrées aux universités (ESIX, ESITECH et ISEL), des CHU à Caen et Rouen, des centres de lutte contre le cancer (François Baclesse et Henri Becquerel), ainsi qu'un Conservatoire national des arts et métiers (Cnam-Intechmer à Cherbourg), une école d'architecture (ENSA) et 2 écoles supérieures d'art.

Ce sont ainsi plus de 150 structures de recherche, dont 40 associées aux grands organismes de recherche (CNRS, CEA, INSERM, INRA, IFREMER...), 2 400 enseignants-chercheurs, 3 000 personnels ingénieurs, techniques et administratifs, et 2 200 doctorants qui font vivre une recherche académique d'excellence qui couvre tous les champs de la connaissance.

**Afin de faire travailler ensemble toutes les forces de l'enseignement supérieur et de la recherche, le Schéma Régional de l'Enseignement supérieur, de la Recherche et de l'Innovation s'appuie sur 5 réseaux d'intérêts normands :**

- + Normandie Énergies et Matériaux
- + Normandie Humanités et Société
- + Normandie Biomédicale et Chimie
- + Normandie Terre et Mer
- + Normandie Digitale

Portés au sein de la COMUE Normandie Université avec les établissements normands, cette structuration de thématiques reconnues sur le territoire a pour ambition de renforcer l'excellence de la recherche, de coordonner l'offre de formation, de développer des stratégies collectives et d'améliorer le lien entre le monde académique et les filières économiques d'excellence. Elle vise également à une meilleure diffusion des savoirs pour rapprocher la société, et donc les Normands, de la science et de ses acteurs.

Avec plus de 4 000 chercheurs dans la recherche privée, la Normandie est la 3<sup>e</sup> région industrielle française (17% des emplois). Pourtant, la visibilité de ce dynamisme est très limitée pour les Normands qui ne connaissent pas, ou peu, les principales forces de recherche en région

dans les domaines du nucléaire, de la santé (hadronthérapie, cardiologie, cancérologie, génomique, neurosciences), de l'imagerie médicale, des matériaux, de la chimie, des sciences humaines, des sciences du numérique ou encore de la logistique.

**Aussi, la Région souhaite faire de la CSTI un outil de valorisation et d'attractivité de la Normandie, à travers une meilleure coordination de la communication, afin de rendre plus visibles :**

- + Les filières d'excellence et les réussites du territoire,
- + Les avancées scientifiques et technologiques réalisées par des équipes de recherche normandes,
- + Les acteurs et les actions de la diffusion des savoirs.

La Région sera particulièrement sensible au volet « technique et industriel » de la diffusion, afin de valoriser les métiers de l'artisanat et de l'industrie, longtemps dévalorisés, aujourd'hui vecteur de modernité, d'emploi et de carrières attractives.

La déclinaison de ces ambitions en objectifs opérationnels est une première base pour ouvrir la discussion avec les partenaires et tous les acteurs de la diffusion de la CSTI. La stratégie régionale ayant vocation à être un document vivant et évolutif, chacun pourra nourrir, de ses connaissances et de ses projets, ces ambitions dont les objectifs pourront être révisés régulièrement.



# AMBITION 1

## PARTICIPER À UNE MEILLEURE ORIENTATION DES JEUNES NORMANDS

OBJECTIFS STRATÉGIQUES	OBJECTIFS OPÉRATIONNELS / EXEMPLES D' ACTIONS
Contribuer à un choix plus éclairé dans l'orientation des jeunes	<ul style="list-style-type: none"> <li>+ <b>Articuler la politique en matière de CSTI</b> avec les compétences régionales en matière d'orientation et de formations.</li> <li>+ <b>Élargir les publics</b> avec des actions adaptées notamment aux plus jeunes.</li> <li>+ <b>Participer à une meilleure visibilité des établissements d'enseignement supérieur</b> et de recherche normands, notamment à travers la visibilité de l'offre de formation, la connaissance de leurs activités et de leurs domaines d'excellence.</li> </ul>
Faire de la CSTI un outil du rapprochement entre l'école et l'entreprise	<ul style="list-style-type: none"> <li>+ <b>Valoriser les volets technique et industriel</b> à travers la valorisation des filières économiques d'excellence, notamment l'industrie et l'artisanat, secteurs d'avenir et vecteurs culturels de modernité et de progrès social.</li> <li>+ <b>Développer la culture de l'expérimentation et du « faire ».</b></li> <li>+ <b>Communiquer sur l'entrepreneuriat</b> (entrepreneuriat lycéen, étudiant..) et les nouvelles formes de travail : start-up, entrepreneuriat, métiers du futur...</li> <li>+ <b>Exemples d'actions</b> : développer des actions en lien avec les activités scientifiques et industrielles des entreprises (stages, parcours spécifiques, visites..), et des actions dans les FabLabs normands.</li> </ul>
Faire de la CSTI un outil de lutte contre le décrochage et l'échec scolaire	<ul style="list-style-type: none"> <li>+ <b>Construire des actions dédiées aux publics en difficulté scolaire</b> en lien avec la valorisation des compétences individuelles, la pédagogie personnalisée, la découverte et le droit à l'expérimentation.</li> </ul>
Valoriser l'interdisciplinarité	<ul style="list-style-type: none"> <li>+ <b>Valoriser la dimension scientifique et technique de toutes les filières</b>, notamment des sciences humaines et sociales.</li> <li>+ <b>Affirmer le rôle transversal des sciences du numérique</b> dans la science et les métiers de demain.</li> </ul>
Reconnaître les compétences des jeunes issues des actions CSTI	<ul style="list-style-type: none"> <li>+ <b>En lien avec le Rectorat</b>, reconnaître la participation des scolaires à des actions de CSTI dans leur parcours.</li> <li>+ <b>Soutenir l'émergence de nouveaux modes de reconnaissance.</b></li> <li>+ <b>Exemple</b> : badges numériques</li> </ul>



## AMBITION 2

### FAIRE DE LA CSTI UN LEVIER EN FAVEUR DE L'ÉGALITÉ FEMMES-HOMMES

OBJECTIFS STRATÉGIQUES	OBJECTIFS OPÉRATIONNELS / EXEMPLES D' ACTIONS	
<p>Améliorer l'inclusion des filles dans les actions de CSTI</p>	<ul style="list-style-type: none"> <li>+ <b>Veiller à la représentation des filles</b> dans les actions de CSTI.</li> <li>+ <b>Construire des dispositifs incitant la présence des filles</b>, sans stigmatisation.</li> </ul>	<p>+ <b>Exemple d'actions</b> : assurer la visibilité des femmes dans les supports de communication, veiller à la mixité des représentants dans les événements de CSTI, assurer un suivi statistique de la présence des jeunes filles, mettre en place des indicateurs qualitatifs sur la perception des actions et des mesures correctives.</p>
<p>Participer à la déconstruction des stéréotypes de genre</p>	<ul style="list-style-type: none"> <li>+ <b>Travailler à la valorisation des disciplines scientifiques</b> où elles sont particulièrement sous-représentées.</li> <li>+ <b>Communiquer sur l'ouverture</b> à tous des métiers de la recherche et de l'innovation et des carrières.</li> </ul>	<p>+ <b>Valoriser la place des femmes dans la science</b>, hier, aujourd'hui et demain.</p> <p>+ <b>Exemple d'actions</b> : proposer aux filles et aux garçons des actions spécifiques sur les représentations de genre dans la science, conférences de femmes scientifiques.</p>
<p>Faire de la CSTI un sujet majeur de l'égalité femmes-hommes sur le territoire</p>	<ul style="list-style-type: none"> <li>+ <b>Participer à la coordination de la politique de la Région Normandie</b> en faveur de l'égalité femmes-hommes.</li> <li>+ <b>Veiller aux critères d'égalité et de mixité</b> dans la définition des actions.</li> </ul>	<p>+ <b>Mieux communiquer sur l'enjeu de l'égalité femmes-hommes</b> dans la politique de diffusion de la CSTI.</p> <p>+ <b>Travailler avec les acteurs du territoire en la matière</b> (État, associations, établissements d'enseignement supérieur...) et relayer leurs actions.</p>



## AMBITION 3 RAPPROCHER LES NORMANDS DE LA CULTURE DES SCIENCES

OBJECTIFS STRATÉGIQUES	OBJECTIFS OPÉRATIONNELS / EXEMPLES D' ACTIONS	
<p>Développer l'accès de tous les publics aux actions de CSTI</p>	<ul style="list-style-type: none"> <li>+ Améliorer la visibilité des actions de CSTI sur le territoire, notamment à travers les outils numériques, les outils de médiation, d'innovation et de rencontres avec les publics...</li> <li>+ Travailler à l'inclusion de tous les publics en luttant contre toute forme de discrimination : sexe, âge, handicap...</li> </ul>	<ul style="list-style-type: none"> <li>+ Inciter les établissements d'enseignement supérieur et de recherche, et organismes de recherche, à organiser des événements de CSTI avec une implication plus forte des laboratoires et des chercheurs et chercheuses..</li> <li>+ Exemples d'actions : communiquer via les médias et réseaux sociaux, soutenir le développement de la plateforme Echosciences Normandie.</li> </ul>
<p>Valoriser la recherche normande auprès du grand public et des jeunes</p>	<ul style="list-style-type: none"> <li>+ Valoriser les atouts et réussites du territoire,</li> <li>+ Valoriser les campus thématiques normands autour de leurs grandes thématiques d'excellence : Aéronautique/Aérospatiale, Santé, Ingénierie, Énergies, Sciences humaines et sociales...</li> </ul>	<ul style="list-style-type: none"> <li>+ Exemples d'actions : relayer la communication des établissements d'enseignement supérieur et de recherche, et des grands organismes de recherche, comme les événements culturels sur les campus et l'opération CNRS-Normandie Université « Ma Thèse en 180 secondes », mieux communiquer sur la Fête de la Science.</li> </ul>
<p>Réduire l'éloignement géographique, culturel et sociologique pour garantir l'équité territoriale</p>	<ul style="list-style-type: none"> <li>+ S'appuyer sur les réseaux existants, en demande de contenus pédagogiques sur la culture scientifique, dont le maillage territorial permet une diffusion au plus proche du territoire : réseau des médiathèques/bibliothèques, réseau des FabLabs</li> <li>+ Faciliter l'itinérance des équipements de CSTI en Normandie</li> </ul>	<ul style="list-style-type: none"> <li>+ Augmenter le nombre d'évènements, ou de lieux, où l'on parle de science et de technique, notamment via des événements culturels (Journées du Patrimoine, événements sur le patrimoine industriel, sur le développement durable...).</li> <li>+ Exemples d'actions : organiser des événements dans les territoires comme la Fête de la Science partout en Normandie, recenser les outils mobiles de diffusion, mutualiser des ressources, soutenir les déplacements dans des actions de CSTI, recenser les événements culturels susceptibles d'être vecteur de CSTI.</li> </ul>
<p>Mobiliser toute la communauté scientifique autour des avancées scientifiques et des enjeux sociétaux</p>	<ul style="list-style-type: none"> <li>+ Faire des doctorantes et doctorants des ambassadeurs et ambassadeurs de la CSTI sur le territoire</li> <li>+ Inciter les chercheuses et chercheurs à diffuser auprès du grand public</li> </ul>	<ul style="list-style-type: none"> <li>+ Inciter au débat science-société.</li> <li>+ Exemples d'actions : soutenir la formation des doctorants en matière de diffusion de la CSTI et les inciter à s'inscrire dans des actions de diffusion, soutenir les démarches de communication sur les projets de recherche en cours.</li> </ul>
<p>Renforcer l'apport des sciences dans les politiques publiques</p>	<ul style="list-style-type: none"> <li>+ Faire de la science un outil au service des politiques publiques, notamment dans le domaine de la santé, des sciences sociales, du développement durable et de l'environnement</li> <li>+ Soutenir les démarches expérimentales et innovantes</li> </ul>	<ul style="list-style-type: none"> <li>+ Renforcer la visibilité du continuum enseignement supérieur-recherche-innovation.</li> <li>+ Exemples d'actions : soutenir les sciences participatives, la recherche interventionnelle.</li> </ul>



## AMBITION 4 FAIRE DE LA CSTI UN OUTIL D'ATTRACTIVITÉ ET DE VISIBILITÉ DES COMPÉTENCES DU TERRITOIRE

OBJECTIFS STRATÉGIQUES	OBJECTIFS OPÉRATIONNELS / EXEMPLES D'ACTIONS	
<p>Améliorer la visibilité des actions et des acteurs de la CSTI sur le territoire</p>	<ul style="list-style-type: none"> <li>+ <b>Améliorer la coordination des actions</b> (dispositifs nationaux, actions régionales, initiatives plus locales...) et des acteurs sur le territoire (Rectorats, associations...).</li> <li>+ <b>Affirmer le rôle de la Région</b> dans sa compétence de coordination des actions et des acteurs.</li> <li>+ <b>Mieux communiquer sur la compétence régionale</b> : communication dédiée, relais des informations des partenaires.</li> <li>+ <b>Développer les partenariats avec le monde économique</b> : mécénat, coproductions...</li> </ul>	<ul style="list-style-type: none"> <li>+ <b>Mieux coordonner les actions de CSTI avec les politiques régionales</b> en matière de formation, orientation, culture, jeunesse, numérique, développement durable, énergies, agriculture...</li> <li>+ <b>Exemples d'actions</b> : mettre en place un forum régional normand de la CSTI dont les missions, à définir, permettront à tous les acteurs de se rencontrer et de partager leurs actions, de participer à l'amélioration de la présente stratégie et d'en évaluer l'impact.</li> </ul>
<p>Contribuer au rayonnement des 2 lieux phares de la diffusion de la CSTI en Normandie : l'Atrium et le Dôme</p>	<ul style="list-style-type: none"> <li>+ <b>Participer à une meilleure identification des lieux</b> comme Le Dôme à Caen, l'Atrium à Rouen.</li> <li>+ <b>Faire connaître leur programmation culturelle</b> et leurs actions auprès des différents publics.</li> </ul>	<ul style="list-style-type: none"> <li>+ <b>Exemples d'actions</b> : soutenir les projets des associations animant ces lieux, relayer leur communication, soutenir le déplacement de tous les publics.</li> </ul>
<p>Faire de la Normandie un territoire reconnu en matière de diffusion de la CSTI</p>	<ul style="list-style-type: none"> <li>+ <b>Inciter les acteurs du territoire à déposer des dossiers</b> dans le cadre d'appels à projets nationaux et européens.</li> <li>+ <b>Communiquer au niveau national sur les lieux emblématiques</b> et les actions de CSTI en Normandie.</li> </ul>	<ul style="list-style-type: none"> <li>+ <b>Développer les interactions avec les acteurs</b> et les lieux de diffusion en France et en Europe.</li> <li>+ <b>Exemples d'actions</b> : monter des projets interrégionaux, coproduire des expositions, participer aux réseaux nationaux (AMCSTI, Conseil national de la CSTI...).</li> </ul>
<p>Valoriser la démarche de diffusion des connaissances</p>	<ul style="list-style-type: none"> <li>+ <b>Inscrire la CSTI dans ses dispositifs de soutien</b> à la recherche et à l'enseignement supérieur.</li> </ul>	<ul style="list-style-type: none"> <li>+ <b>Soutenir les établissements d'enseignement supérieur et de recherche</b>, et organismes de recherche, dans leur politique de diffusion de la CSTI (patrimoine universitaire, communication grand public sur les projets de recherche et d'innovation).</li> </ul>



## RÉGION NORMANDIE

### CONTACT

Direction Générale Adjointe à l'Économie

Direction Économie, Enseignement Supérieur,  
Tourisme Recherche et Innovation,

Service Partenariats Enseignement Supérieur,  
Recherche et Transfert

Tél. : 02 31 06 98 42

---

### SITE DE CAEN

Abbaye-aux-Dames | Place Reine Mathilde

CS 50523 - 14035 Caen Cedex 1

Tél. : 02 31 06 98 98

---

### SITE DE ROUEN

5, rue Robert Schuman

CS 21129 - 76 174 Rouen Cedex

Tél. : 02 35 52 56 00

+

